

自分らしく生きる、  
をお手伝いします。

Story Guide Book

デイ・リハビリテーションセンター

メダカ  
ゆかい



# Epilogue

当たり前のことを当たり前にできる幸せを 私らしい生き方を  
笑顔で過ごす人生を 私たちは、そのお手伝いをしたいのです。







### A様 (80代女性 / 要介護 1)

3年前大腿骨骨折で入院し、メダカゆかいの利用を始める。一時期は歩けなくなっていたがリハビリの成果もあり、自立歩行できるようになった。現在は以前のように畑仕事ができるようになりたいという本人の希望で、畑での作業を想定した動作を取り入れたリハビリをしている。



### B様 (70代前半男性 / 要介護 2)

1年前に脳梗塞でリハビリ病院に入院。退院後は集中的なリハビリを受けるため週3回メダカゆかいに通う。自宅では妻が家事・介護を担当する。早く回復したいとの一心で懸命に自主練習に励む。言語障害の症状がみられるため、言語聴覚士によるリハビリを受けている。

※上記の登場人物はすべて架空の人物です。また、実際に提供するサービス内容は利用者様ごとに異なりますのでご了承ください。

## A 様のメダカゆかいの一日

80 歳女性 要介 1 卒業見込み

### 1日のスケジュール

9:00	到着
9:30	屋外で個別リハビリ
9:45	
10:00	おやつとお茶
10:30	友達と折り紙
11:00	
11:45	入浴
12:00	
13:00	昼食
13:15	レク（カラオケ）
14:00	パワーリハビリ
15:00	おやつ
16:00	帰宅



さあ、今日のリハビリも  
がんばろう！



### 午前 リハビリテーション

病気になる前はずっと畑仕事をしていました。

「また土いじりがしたい！」と

自分の希望を思い切って伝えてみたのだけど、

それを実現するためのリハビリメニューを組んでくれました。



## おやつ

おやつの時間に地元で愛されていたり、有名な日本各地のお菓子が出てくことも。  
昔から好きだったお菓子が出てくると、うれしくなるわ。



## 昼 食

お食事は毎日2種類から好きなメニューを選ぶことができます。



## 午後 レクリエーション

今日のレクリエーションはカラオケ！私が十八番を歌うと、みんな一緒になって盛り上げてくれます。



## B様のメダカゆかいの一日

B様 /76歳男性 要介2

### 1日のスケジュール

9:00	STとの言語リハ
9:30	
9:45	歩行の自主練
10:00	入浴
10:30	転倒予防体操
11:00	マッサージチェア
11:45	北国の春、 口腔嚥下体操
12:00	昼食
13:00	麻雀
13:15	
14:00	帰宅
15:00	
16:00	



言語聴覚士との  
「言葉のリハビリ」

### STとの言語リハ

ここでは身体のリハビリだけでなく、言語聴覚士（ST）がいて「言葉のリハビリ」も受けられる。

昔のように戻るにはまだまだ時間がかかりそうだが、自分を信じて根気よくリハビリを続けていきたい。



## 朝の入浴

お風呂でさっぱりと汗を洗い流す。メダカゆかいの入浴サービスは、自宅で私の入浴を手伝う妻も非常に助かると喜んでいた。

## 歩行の自主練

ここは自主練習が思う存分にできる環境だ。リハビリのスタッフからもういぶん歩けるようになったと褒められて嬉しかったなあ。



## 午後2時 帰宅

午後2時に帰宅できるのも、利用を決めた理由のひとつ。リハビリや入浴・食事のサービスを受けたら帰宅してゆっくり過ごす。この一日の流れが自分に合っていると思う。



## ① リハビリテーション

在宅生活の維持や社会参加を目標に、  
利用者一人一人に合わせたリハビリを提供

理学・作業療法士による身体機能や生活動作、認知症リハビリテーション、言語聴覚士による言語・摂食・嚥下のリハビリテーションにも力を入れています。



その他にも自主練習指導、ご家族への適切な介助方法の伝達、住宅改修の提案、福祉用具の助言など安心して在宅生活を送ることができるよう支援します。

リハビリスタッフ総勢12名で充実のリハビリを提供します。

理学療法士 8名

作業療法士 3名

言語聴覚士 1名

理学療法士 (PT)  
作業療法士 (OT)

日常生活をおくるのに必要な動作の訓練をします。

言語聴覚士 (ST)

言葉によるコミュニケーションが困難な方や、食物などの飲み込みが困難な“嚥下障害”の方の訓練をします。

(平成30年5月現在)

## メダカゆかいの役割

急性期・回復期病院の退院後に在宅生活を送る方の維持期リハビリテーションを実施する役割を担います。

急性期

急性期病院

病気やケガの発症から間もない時期



回復期

回復期リハビリテーション病院

症状が安定し、在宅復帰を目指したリハビリを集中的に行う時期



維持期

“メダカゆかい”のような通所リハビリテーションをはじめとする各種介護サービス

回復した能力を維持しながら在宅生活を送る時期





## 自主練習に最適な環境

メダカゆかいではリハビリの時間の他にも、利用者様が身体を動かす時間を増やすため、自主練習に力を入れています。

### 充実の運動 機器類

筋力の向上を目的としたさまざまな運動機器類が設置してあります。

### 要支援の方への リハビリ

要支援の方に対して、リハビリ機器を使用した介護予防への取り組みも行っています。

#### エルゴメーター



負荷を調整しながらの  
有酸素運動が可能

#### バイオステップ



持久力や筋力の向上、  
歩行動作の改善等

#### パワーリハビリ



軽負荷のマシントレーニングを  
通して動作性・体力の改善

自主練習を楽しみながら続けていただくために、  
「自主練習カード」を導入しています。

自主練習をするとカードにポイントが付きます。  
たまったポイントは、メダカゆかいオリジナルグッズと  
交換いたします。



## 2 お食事

健康的に楽しく楽しんでいただけるようなお食事をご用意しています。

### 栄養管理・食事指導を 行っています

在宅で利用者様を支えるご家族に管理栄養士が食事指導をします。嚥下食や栄養管理など、お食事に関することでお困りでしたら、お気軽にご相談ください。



### 選べる楽しさ

毎日、2種類のメニューを提供し、  
好きなお食事をお選びいただけます。  
(1食 390円)



(写真はバレンタイン行事食)

### 行事食

毎月季節にちなんだ  
メニューをお出しす  
「行事食」をご用意  
しています。

### おやつ

季節感のあるおやつをご用意して  
います。銘菓を提供する「お楽しみ  
おやつ」は大変好評です。

### ③ レクリエーション・イベント

レクリエーションは他の利用者様との交流が生まれるだけでなく、身体を動かす良い機会にもなります。

みなさまが思わず参加したくなるような楽しいレクリエーションを毎日実施しています。  
外部のボランティア団体や近隣の小学校・保育園との交流も活発に行っています。

#### レクリエーションで 『ボッチャ』を取り入れています

障害者の方も楽しめるよう考案されたスポーツです。カーリングに似たルールで、白熱した頭脳戦が繰り広げられます。



#### 地域交流活動を 積極的に行っています

近隣の保育園や小学校のお子さんたちを施設に招いて定期的に交流会を行っています。利用者様は元気いっぱいのお子さんたちに会えるのを楽しみにしている方も多いです。



#### 年に一度のお楽しみ 「夢彩夏まつり」！

毎年8月に開催され、屋台や盆踊り、花火といった夏らしい雰囲気満点のイベントです。





## 4 快適に利用していただくために

メダカゆかいに通うみなさまが快適に利用していただけるよう、各種サービスを充実させています。

### 多様な過ごし方に対応

一日定員100名で、年齢も40歳～100歳と幅広くにぎやかな雰囲気ですが、リハビリの自主練習に励む方や、設置されている雑誌を読んで静かに過ごす方もいらっしゃいます。マッサージチェア<sup>※</sup>や、男性に人気の麻雀や囲碁・将棋もご用意しています。

※利用にはリハスタッフ・医師の許可が必要です。

### 急な体調不良時にも対応

施設には看護師が勤務するほか、体調不良者用のベッドが4台設置されており、急変時にも対応いたします。

### 充実の送迎サービス

広範囲にわたり送迎を行っています。車椅子にも対応しています。表記のエリア外にお住まいの場合でもご相談ください。

**全域** 境町 / 坂東市 **一部** 古河市 / 五霞町 / 野田市 / 常総市 / 八千代町



## 利用者様からの メッセージ

デイケアを初めて利用する方にとっては、どんな場所なのかわからないことが多くて不安になるかもしれません。現在楽しく通われている方も、かつてはそうだった方が少なくありません。利用前にはどんなことが不安だったのか、そして実際に利用してみてどう感じたのか、利用者様にお気持ちをお聞かせいただきました。



**「介護施設＝高齢者が多い」というイメージがあり抵抗感がありましたが…**

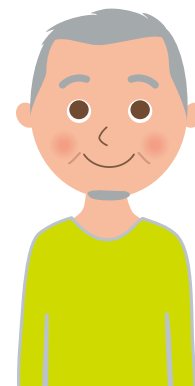
実際に利用してみると、私よりも若い利用者がいたり、積極的に自主練習している人がいたり、想像とは違ったところがたくさんありました。  
早めに帰宅できる『14時帰り』があるのもありがたいですね。

**人が多いにぎやかそうな場所に、自分がなじめるか不安でした。**

最初はにぎやかな場所になじめるのか不安でしたが、思い思いのことをしながら過ごせる環境だと気が付きました。施設内には雑誌やTV・マッサージチェアもあり、自主練習用の機器類も充実しています。中には、自宅から折り紙などを持参して作品作りをする人や、ipadでネットサーフィンする方もいます。今ではここに来るのが楽しみになっています。

※危険物、飲食物のお持込はできませんのでご了承ください。

また、お持込頂いた物品の破損・紛失等について当施設は責任を負いかねます。



## 相談員より

もし利用に際してご不明な点などがありましたら、お気軽に相談員までご連絡ください。  
また、いつでも施設見学・体験利用を行っています。「百聞は一見にしかず」です。まずは直接メダカゆかいをご覧いただき、どんな場所なのか肌で感じて頂ければと思います。みなさんのご連絡をお待ちしています。

## メダカゆかいで働くスタッフ

リハビリで“出来ない”  
ことを“出来る”ことに

### リハビリスタッフ



理学療法士  
作業療法士  
言語聴覚士

各種リハビリを通して  
利用者様の社会参加の  
支援をします。

常に寄り添い、心を  
通わせたケアをします

### 介護スタッフ



身体介護はもちろん、  
利用者様の心に寄り  
添ったケアを行います。

医療的ケアが必要とな  
き頼りになる存在

### 看護スタッフ



利用者様の体調管理・  
服薬管理や、在宅酸素  
などの医療的ケアも  
行います。

施設の窓口として相談を  
お受けします

### 相談員



利用開始時の手続き  
のほか、利用者様やご  
家族の疑問にもお答  
えします。

おいしく健康的な食事  
で笑顔にしたい

### 栄養科スタッフ



日々栄養面やおいしさ、  
見た目などに配慮した  
献立を作っています。



## メダカゆかい ご利用希望の方へ

担当のケアマネジャーに  
利用希望の旨をお伝えください。

**メダカゆかい TEL. 0280-33-7550**

〒306-0417 茨城県猿島郡境町若林 2269-1

ご利用いただける方	要支援 1・2、要介護 1～5 と認定された在宅の方
定 員	100 名
ご利用できる曜日	月曜日～土曜日

### 体験利用・利用の申込み

申込みから利用開始まで  
スピーディに対応いたします。

お問合せ・見学

来舎、希望の曜日と送迎について相談

希望者さんの状況の確認・契約

利用を検討されている方には体験利用がお勧めです（参加費無料）。

### その他の介護サービス

メダカゆかいは「介護老人保健施設 <sup>ゆめさい</sup> 夢彩の舎 <sup>いえ</sup>」に併設されたデイケアです。同じ建物内にありますので、ショートステイ等を検討される方にとって環境の変化が少なく安心してご利用いただけます。

#### ◎ 介護老人保健施設 夢彩の舎（100 床）

在宅介護が困難な方を長期的にお預かりし、ケアを提供します。病院を退院された方や在宅生活が困難な方に対しても、在宅復帰できるよう専門職によるリハビリテーション・ケアも実施しています。2 階の認知症専門ユニットでは、記憶の訓練と日常生活訓練を組み合わせたプログラムを実施しています。

ご利用 いただける方	入所（80 床）：要介護 1～5 の症状の安定されている方
	認知症専門ユニット（20 床） 要介護 1～5 で認知症の症状を有する方

#### ◎ ショートステイ（短期入所療養介護）

ショートステイを実施しています。認知症の方もご利用頂けます。

ご利用 いただける方	要支援 1・2／要介護 1～5 の方
	要支援 1・2／要介護 1～5 と認定された、認知症を有する方

#### ◎ 夢彩の舎 居宅介護支援事業所

介護でお困りのことがございましたらご相談ください。  
経験豊富なケアマネジャーが対応いたします。

業務内容 （一例）	・介護相談 ・介護保険利用の手続き代行 ・介護保険サービスを受けるためのケアプラン作成や調整 等
--------------	--

※要介護（要支援）認定を受けられる方は、介護保険制度から全額給付されるので自己負担はありません。

## メダカゆかい

電話 0280-33-7550 FAX 0280-33-7341

## 介護老人保健施設 ゆめさい いえ 夢彩の舎

電話 0280-33-7300 FAX 0280-33-7341

## 夢彩の舎 居宅介護支援事業所

電話 0280-33-7551 FAX 0280-33-7418

【受付日時】月曜～土曜 8:30～17:30

【休業日】日曜日・12月31日～1月3日

【主な担当地域※】※当該地域以外でも相談可能です

境町 / 坂東市 / 五霞町 / 古河市 / 常総市 / 野田市

所在地 〒306-0417 茨城県猿島郡境町若林 2269-1



医療法人 駿仁会

<http://www.nogihosp.or.jp/yumesai/>



境市街・古河方面から 国道354号を坂東方面に向かい、『伏木南』の信号を右折し、県道215号を900m進み、『夢彩の舎』の看板を右折後100m

坂東方面から 国道354号を境方面に向かい、『伏木南』の信号を左折し、県道215号を900m進み、『夢彩の舎』の看板を右折後100m

野田方面から 下総利根大橋有料道路を渡り、『さいとう種苗』の交差点を左折し、県道215号線を3km進み『夢彩の舎』の看板を左折後100m